

Belgique
P.P. - P.B.
4890 THIMISTER
BV31332



Cité de l'Espoir

Domaine des Croisiers, 2 - 4821 Andrimont

Le petit Journal

N° 3/ 2016

P911026
Trimestriel

Septembre 2016

Sommaire

| | |
|---------------------------------|----|
| Editorial | 3 |
| Quelques activités du trimestre | 4 |
| Journée Pédagogique | 14 |
| Service Formation | 17 |
| Travaux au fil des jours | 20 |
| Coin du lecteur | 22 |
| A vos agendas | 23 |
| Nos peines et nos joies | 23 |



Editorial

Chers amies, chers amis,

Quel été ! Mais quel été !

Un été sans dessus-dessous : où il a fait humide et mauvais quand on attendait le beau temps au bord de la piscine gonflable achetée déjà soldée car les commerçants désespéraient ne plus jamais voir le soleil ; puis où il a fait chaud à nous flanquer des coups de soleil au travers les chemises parce qu'il nous prenait en traître, revenant de vacances, à peine bronzés mais ayant consommé toute la crème solaire ; et enfin -Tabernacle- où il nous donne encore de l'été-indien à faire bondir dans le Saint-Laurent tellement de caribous à la fois que ça ferait pâlir d'envie le plus chauvin des Québécois.

Un été sans dessus-dessous aussi à la Cité de l'Espoir où se sont additionnées les activités de la Plaine de vacances, du football, des jeux olympiques ou paras, des jeux d'eau, des peintures en atelier et sur les murs, de bateaux à voile, de balades en vélo, de culture maraîchère et de tellement d'autres choses que nos résidents n'ont pu s'ennuyer même pas le temps nécessaire à trouver le sommeil d'une sieste pourtant bien méritée. Et tout ça, sans que personne ait à souffrir de la chaleur. Le paquebot de la Cité de l'Espoir est devenu une arche qui hébergeait, qu'il pleuve ou qu'il vente au-dehors, toutes les activités que l'on pouvait souhaiter, presque plus que durant le reste de l'année...

Les résidents amusés se mélangeaient aux professionnels qui travaillaient d'autant plus d'arrache-pied que le plaisir était au rendez-vous : celui des personnes dont nous nous occupons mais aussi celui des accompagnants et, in fine, celui des parents, des responsables ou de la Direction. On s'agitait dans tous les sens, sans se rendre compte que la population de personnes que nous hébergeons vieillit (plus de 62% a plus de 41 ans !), que l'on fatigue, que c'est plus difficile pour tout le monde. On se remuait sans se rendre compte des contraintes que le corps laisse parce que quand on s'amuse, on est léger ; quand on s'amuse, les soucis s'envolent ; quand on s'amuse, plus rien d'autre n'est important...

C'est pour cela que, dans tous ses projets, toute la Cité de l'Espoir s'est engagée à laisser la part de plus en plus belle aux activités. Tout le monde, au sein de la Cité de l'Espoir, de la Direction aux éducateurs, en passant par les équipes d'entretien, tout le monde, même ceux qui ne sont pas encore totalement convaincu, même ceux qui ne le savent pas encore, tout le monde est déjà en route pour ces magnifiques changements.

La Cité est sans dessus-dessous : le soleil n'est pas encore parti mais le travail a déjà repris ! Bonne rentrée à tous et à chacun.

Eric Grava

Directeur général



Quelques activités du trimestre



La plaine de vacances

Chasse au trésor



Cuisine



kamishibai



Oiseaux



Papier mâché



Triporteur



Snoezele




Peinture Couloir



Foot ...Foot...Foot

La Cité a vibré avec nos Diables Rouges lors de leurs différents matchs .


22 juin - Euro, Phase de groupes

 Suède

0 - 1

Terminé
Belgique 

26 juin - Euro, 8e de finale

 Hongrie


0 - 4

Terminé
Belgique 

1 juil. - Euro, Quart de finale

 Pays de Galles

3 - 1

Terminé
Belgique 



Les journées estivales **organisées par l'équipe activités.**

En Belgique, le cœur de l'été bat au rythme des saisons.

Le soleil est là, puis il s'en va pour laisser place à la grisaille et à la pluie.

Peu importe le climat, les activités pour nos résidents ne s'arrêtent pas pour autant.

Cette année, l'équipe « activités » a proposé diverses animations joyeuses et ludiques.

Un sentier « pieds nus », où chacun a pu tester différentes sensations en marchant sur des matières inhabituelles, ou en trempant les pieds dans des bassins pour les personnes à mobilité réduite.

Des journées « beach party » ont été organisées soit à la piscine quand la grisaille prenait le dessus ou sur la plaine quand le soleil était de la partie.

Des jeux d'eau, du volley ball, des mini piscines, des transats, des palmiers, un bar à cocktails... tout était réuni pour passer des journées amusantes et estivales.

Deux journées dédiées au triporteur, vélo et cuistax se sont déroulées dans les rires et la joie dans le domaine de la Cité de l'Espoir.

Quand le temps faisait grise mine, les résidents ont profité de séances de cinéma, de bricolage, de peinture.

Et pour clôturer, une promenade avec une quarantaine de participants a eu lieu dans les bois de Grunhaut.

Cécile KERMICHE, Chef de Groupe



Parcours Pieds Nus

Que de sensations diverses et variées peuvent nous apporter le pied nu rencontrant des structures et textures diverses. Crainte, étonnement ... L'obstacle est franchi avec le soutien d'une animatrice ou d'un accompagnateur. L'union fait la force.



Le retour du Jet d'Eau

Quand la canicule écrase la plaine quoi de mieux que d'organiser une après-midi « **Jeux d'Eau** ». Que la force soit avec les participants.



Voilier

A l'occasion de la journée porte ouverte du RYCW(Royal Yacht Club de la Warche), un groupe de la Cité de l'Espoir a eu le bonheur d'être invité à naviguer sur le plan d'eau de Bütgenbach à bord d'une caravelle.

Patrick HERMAN, éducateur



« Le yachting à voile met l'homme face à face avec ses qualités individuelles. Nul moteur, nulle machine n'interviennent. L'esprit est roi qui dirige et commande. La partie se joue avec le corps, le bateau, les éléments. C'est ici qu'intervient l'individu, chacun ayant une technique à soi qu'il s'agit d'améliorer tout en s'améliorant soi-même. » (Jeannine Cuvillier)

Situé dans l'est de la province de Liège entre les Hautes-Fagnes et les Ardennes, le Royal Yacht Club Warche profite du site exceptionnel du lac de Bütgenbach pour permettre à ses membres et à leurs visiteurs occasionnels de s'adonner à leur sport favori.

(www.rycw.be)



Tour de Wallonie

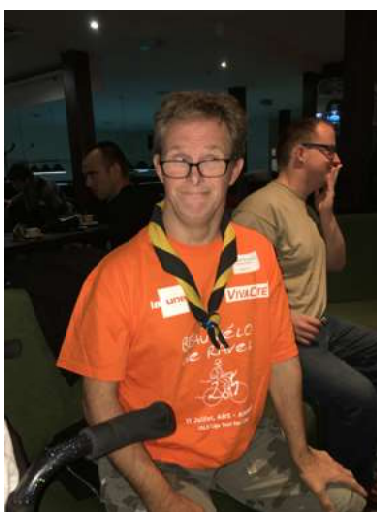
25 juillet 2016 : Tour de Wallonie et arrivée de la randonnée à Vielsalm



L'AViQ a organisé sa traditionnelle randonnée cycliste le lundi 25 juillet à Vielsalm. Cette année, ce sont près de 150 cyclistes en situation de handicap qui ont participé à l'événement ! Bravo à toutes et tous car le parcours ne fut pas de tout repos. La Cité de l'Espoir était présente à cette manifestation. Saluons ici la prestation d'Elias en tandem et d'Axelle et Henri en triporteurs Patrick HERMAN, éducateur

Tournoi de Bowling

Voici les photos du tournoi de Bowling au carré d'as à Liege , organisé par « les Grillons » ... Viviane et Corine résidentes du pavillon E ,Landino du pavillon C ,Patrick du pavillon B , Christian et Lucien du foyer 16 Philou F2 et Alain F2 du foyer 2 ainsi que Johanna et Alain du foyer 7 ... Corine a obtenu le prix du Fair-Play ...



L'atelier peinture Cit'Art

L'atelier peinture est un lieu de créativité et d'apprentissage, où les résidents peuvent explorer un autre moyen d'expression à travers la peinture.

Afin de promouvoir au mieux l'expression artistique, différents outils sont proposés, (brosses, pinceaux, rouleaux, éponges, toiles, papiers, bois...)

Ceci permet de développer la créativité et l'expression, mais aussi de développer la motricité fine et la préhension en utilisant des outils de différents gabarits.

L'atelier accueille au cours de la journée une douzaine de résidents par groupe de quatre personnes.

La durée de l'activité est fonction de leur capacité d'attention. Le rythme de chacun est respecté.

L'atelier est aussi un lieu de rencontre, d'épanouissement, mais aussi de valorisation individuelle.

L'atelier 4 saisons

Pendant des années, l'atelier jardinage se résumait à quelques légumes cultivés sur des bouts de terrains. Les objectifs à terme étaient faibles tant les moyens étaient rickiki. Le simple arrosage était pavé d'obstacles.

Un seul mot circulait facilement parmi les animateurs de l'atelier : découragement.

Il y a deux ans, lors du déblayement d'un apprentis, un vaste espace s'est dégagé près de la ferme. Avec l'aide des services techniques et de Mr Jost et de l'encouragement des directions nous avons pu défricher, remplacer des dalles en béton par des bordures, placer des drains, des allées en graviers. Et, amener de la bonne terre !

Au printemps, une serre s'est dressée.

A la culture de légumes, de fraisiers, de framboisiers s'ajoutent celle de plantes aromatiques, oseille, ciboulette, origan et aujourd'hui celle de tomates, d'aubergines, de poivrons ...

Les peintures sont exposées dans les lieux de passage de la Cité de l'Espoir. Les artistes ont aussi réalisé de très beaux lettrages pour les salles de bain.

A travers la réalisation d'œuvres, les artistes s'inscrivent, avec l'aide des coordinateurs, dans une démarche dynamique et positive de collaboration et de rencontre avec des partenaires extérieurs tel que le « centre culturel de Dison » et l'association « Pan 'Art ».

Les œuvres de nos artistes y seront exposées prochainement.

-Au centre culturel de Dison à l'Espace Tremplin du 11 janvier au 12 février 2017

-Avec l'association Pan'Art, salle saint Georges en Féronstrée du 15 au 18 Septembre 2016

Cécile KERMICHE, Chef de Groupe

La petite équipe de Jeanne Marie, Myriam, Céline, Didier, plonge les mains dans les sillons de terre avec enthousiasme. Les maraîchers initient à la culture un groupe de résidents ravis de s'activer en plein air. Apprendre les gestes précis du semis, éclaircir une rangée de plants de salade, cueillir les haricots un à un, prélever le fruit mûr et laisser celui qui est toujours vert, être délicat et précautionneux, maîtriser l'envie de tout manger. Ce n'est pas simple mais c'est très gai.

Un tel potager est exigeant. A la belle saison, il demande de la constance et une main d'œuvre régulière. Et c'est tant mieux pour les petits cultivateurs ! Ils ont du soleil dans les yeux.

Les animateurs ont plein de projets. Ils harcèlent la direction pour créer un atelier culinaire pour leur production. Et pourquoi pas, bientôt, un poulailler ?

Pour l'équipe éducative :

Jean-Michel MASSART, Chef de groupe



Il faut les mots d'un poète pour exprimer les sentiments que peut inspirer un jardin mais tout qui pénètre dans l'espace qu'il constitue peut en apprécier les multiples émotions.

**Ô le calme jardin d'été où rien ne bouge !
Sinon là-bas, vers le milieu
De l'étang clair et radieux,
Pareils à des langues de feu,
Des poissons rouges.**

**Ce sont nos souvenirs jouant
en nos pensées
Calmes et apaisées
Et lucides - comme cette eau
De confiance et de repos.**

**Et l'eau s'éclaire et les poissons sautillent
Au brusque et merveilleux soleil,
Non loin des iris verts
et des blanches coquilles
Et des pierres, immobiles
Autour des bords vermeils.**

**Et c'est doux de les voir aller, venir ainsi,
Dans la fraîcheur et la splendeur
Qui les effleure,
Sans crainte aucune et sans souci,
Qu'ils ramènent, du fond à la surface,
D'autres regrets que des regrets fugaces.**

Emile VERHAEREN

(Les heures d'après-midi)



A l'arrière de la ferme La CITE a aménagé un espace où les résidents peuvent s'adonner au jardinage.





La prochaine journée pédagogique des services de la Cité de l'Espoir aura lieu le 20 octobre prochain. Elle aura pour thème **l'accompagnement du vieillissement** des personnes handicapées. Comme chaque année, la matinée sera consacrée à des présentations de professionnels de la Cité et d'intervenants extérieurs. Nous aborderons les changements que ce vieillissement induit au niveau des pratiques professionnelles psychopédagogiques, paramédicales et médicales. Un projet d'échanges de bonnes pratiques entre institutions de la région sera aussi présenté.

L'après-midi sera consacré à des échanges dans le cadre d'ateliers thématiques (cfr programme ci-dessous).

Les parents intéressés par la journée pédagogique peuvent [s'inscrire à la réception](#).

Au plaisir de vous y rencontrer !

Christophe Bartholomé Directeur Pédagogique

Le Programme

9h-9h15: Accueil et présentation de la journée par M. Grava (Directeur Général)

9h15-10h : Le vieillissement au sein de la Cité . Retour sur les 20 dernières années de pratiques et de réflexions, mise en perspectives (Mme Dereppe, Mme Bachmes, Mme Bindels)

10h-10h30 : Collaboration de la Cité de l'Espoir dans le projet inter-services VER...VI (Mme Lambiet et Mme Henry)

Pause

11h-12h : Approche des spécificités médicales liées au vieillissement des personnes handicapées et outils d'évaluation (Dr Gabriel Jamar)

11h30-12h30 : Accompagnement du vieillissement et évolution du travail psychopédagogique et éducatif (Equipe du F7 et Audrey Clesse ULG)

12h30-13h30 : Pause midi

13h30 – 15h30 : Ateliers thématiques pour aller plus loin

16h-16h30 : Petits retours sur les ateliers

16h30 : Le verre convivial de clôture



Les Ateliers

Des activités spécifiques ou des activités à adapter au vieillissement ?

Animateurs

Mme Caroline Winandy ; Mme Marie-Clotilde Kundwa ; Mme Fabienne Vergetin
Mme Cécile Kermiche

Respect du rythme de vie individuel et exigences collectives et de services .

Animateurs

Mme Isabelle Lejeune (SRA La Glânée-APEM) ; Mme Mélanie Taormina

Les difficultés de l'accompagnant (parents et professionnels) face au vieillissement de la personne handicapée.

Animateurs

Groupe Parents Ressources ; Chantal Dereppe ; Anik Rausin

Des groupes de vie et des équipes face au vieillissement : présentation de situations concrètes et des propositions de réponses.

Animateurs

Mme Anne Bindels ; L'équipe du Pavillon G ; Mme Martine Desarcy ; Mr Damien Duysens ; Mme Donatienne Henry

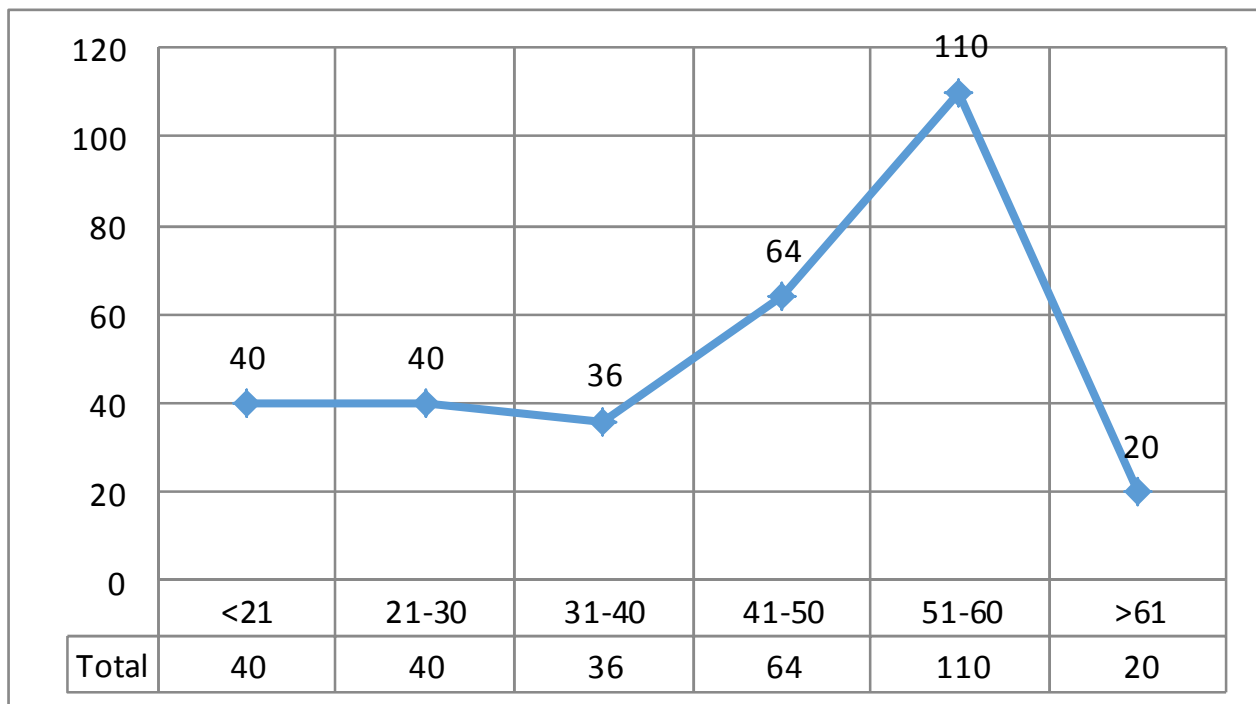
Créer des groupes de vie ou des foyers spécifiques ?

Un système de cantou au sein de la Cité ? Une maison des aînés ?

Animateurs

Dr Olivier Lex ; Mr Ulrich Richard ; Mme Audrey Clesse ; Mme Murielle Lambiet

Répartition par tranches d'âges des résidents de la Cité de l'Espoir . Situation au 01 septembre 2016.



Le vieillissement physiologique

Le site « www.soins-infirmiers.com » nous donne un aperçu des diverses modifications qui peuvent survenir lors du vieillissement.

Le vieillissement sensoriel

- La **vue** : elle diminue avec l'âge : baisse de la vision périphérique (jaunissement du cristallin), diminution du diamètre des pupilles (sensibilité à l'éblouissement), presbytie, astigmatie, glaucome, cataracte.
- L'**ouïe** : perte de l'acuité d'où une diminution de l'activité auditive et perte progressive de la mémoire: dégénérescence de la fibre nerveuse auditive ou atrophie du nerf auditif.
- Le **goût** : perte du goût : diminution des papilles gustatives.
- L'**odorat** : perte olfactive : augmentation du nombre de poils de nez
- Le **toucher** : perte de la sensation tactile due au changement vasculaire de la peau et les mécanismes régulateurs de la température deviennent moins fiables.

Le vieillissement cérébral

Le vieillissement cérébral est un vieillissement qui entraîne peu à peu, l'isolement de la personne âgée. Il est du à :

- Une perte du poids du cerveau et une grosse perte de neurones.
- Apparition de plaques séniles.
- Déficit des systèmes.
- Diminution de l'oxygénation et du débit sanguin.

Le vieillissement cardiaque

- Le muscle myocardique s'hypertrophie, il devient donc plus rigide. Il y a une diminution de la tolérance cardiaque face à l'effort.
- Les gros vaisseaux et surtout les artères se sclérosent, ils perdent leur élasticité,

cette vasodilatation est responsable de l'hypertension artérielle.

- Les parois veineuses perdent leur souplesse, ce qui provoque une dilatation et une stase veineuse responsable des œdèmes et varices.

Le vieillissement respiratoire

- Le vieillissement de l'appareil reproducteur La cage thoracique devient rigide au niveau des articulations, il y a une diminution du déploiement.
- Diminution du nombre des alvéoles et de leur surface et par conséquent, diminution de la capacité, car il n'y a plus de réserve, donc risque d'insuffisance respiratoire ou d'infection.
- L'épaississement de la paroi pulmonaire associé à la diminution de la surface alvéolaire et la modification de la cage thoracique entraînent une hypoxémie.

Le vieillissement de l'appareil urinaire

- La vessie est un muscle, la diminution de l'élasticité de la paroi vésicale est responsable d'une incontinence.
- Perte de la contraction du muscle du plancher pelvien (muscle soutenant la partie basse du tronc).
- Diminution du tonus sphinctérien.
- Il y a des lésions des glomérules et une diminution du nombre de néphron responsable d'une insuffisance rénale pouvant être à l'origine d'une déshydratation.

Le vieillissement de l'appareil reproducteur

Le vieillissement de l'appareil digestif



- Diminution de la motricité colique qui provoque une constipation pouvant être responsable d'un fécalome, pouvant être à l'origine d'un syndrome occlusif.
- La paroi du côlon se déforme (diverticulose) et forme des hernies.
- Les cellules hépatiques diminuent, donc le foie s'amaigrit et devient moins fonctionnel.
- Altération du maintien de l'équilibre.
- La diminution de la masse osseuse est responsable des chutes (fracture du col du fémur), du tassement et du voûtement.

Le vieillissement de l'appareil locomoteur

- Les muscles s'atrophient, il y a une diminution de l'élasticité et de la force musculaire (fatigue à l'effort) ; une diminution de la masse musculaire (amaigrissement).
- L'altération des cartilages est responsable de l'arthrose qui engendre une diminution de la rapidité des mouvements, un enraidissement et des douleurs.

Le vieillissement hématologique

- La diminution des lymphocytes T et B peut fragiliser la personne âgée en vue des infections.

Le vieillissement cutané

- Le vieillissement cutané est inévitable et irréversible. La peau se ride et devient moins souple et plus sèche.
- La déshydratation se caractérise par la persistance du pli cutané.

Service Formations



Un nouveau visage au Service Formations

Suite à la diminution du temps de travail de Murielle LAMBIET, la psychologue référente des Foyers 4 et 5 sera désormais Donatienne HENRY. Pour ce faire, Anastasia GASPARD reprendra la gestion administrative et logistique des formations (rédaction des pôles 2, plan de formation, inscriptions, suivis, accueil des formateurs, gestion des salles, etc.).

Elle travaillera en articulation avec le pôle pédagogique pour toutes les formations nous concernant.

Merci à Anastasia qui devra réorganiser son travail pour faire face à ce challenge.

Et merci à Donatienne, qui accepte de « lâcher » la gestion des formations pour ap-

porter le soutien « psy » aux deux foyers concernés. Nous avons eu tous l'occasion de bénéficier de ses qualités d'organisation, la rigueur du suivi et sa disponibilité. En une seule phrase : merci pour tout le travail de structuration et de méthode qui a été mis en place ! Anastasia reprendra un processus bien construit et qui roule...

En outre, pour la nouvelle année scolaire 2016-2017, Anastasia assurera la gestion des congés-éducation (crédit d'heures) à la place de Sébastien BRAND.

Nos meilleurs souhaits à toutes les deux dans leurs nouvelles attributions.

Christophe BARTHOLOME, Directeur Pédagogique,

Olivier CHIARADIA, Directeur des Ressources Humaines.



Hygiène du personnel

au sein des établissements de la chaîne alimentaire

(Le document complet peut être consulté sur le site de l'Agence Fédérale pour la Sécurité de la Chaîne Alimentaire : www.afsca.be)

Tout le monde est porteur de micro-organismes qui sont trop petits pour être vus à l'œil nu.

Ces micro-organismes se trouvent sur la peau, les cheveux, sous les ongles, dans les voies respiratoires (nez, poumons), dans le tube digestif (bouche, estomac, intestins) et dans les plaies.

Certains de ces micro-organismes peuvent se transmettre à d'autres personnes via les denrées alimentaires, provoquant ainsi une **INFECTION ALIMENTAIRE**.

QU'EST-CE QU'UNE INFECTION ALIMENTAIRE ?

Une infection alimentaire est un problème de santé qui survient après avoir mangé ou bu des denrées contaminées par des bactéries, des virus ou des parasites.

Les troubles tels que diarrhée, nausées, vomissements, douleurs abdominales et fièvre apparaissent quelques heures, mais parfois seulement plusieurs jours après la consommation des produits contaminés. Ils disparaissent généralement dans un laps de temps de 1 à 3 jours.

Les produits alimentaires contaminés peuvent aussi provoquer une intoxication alimentaire. Dans ce cas, ce ne sont pas les germes pathogènes eux-mêmes, mais bien les substances toxiques (les toxines) qu'ils produisent, qui sont à incriminer.

Comment les germes pathogènes se propagent-ils ?

Les bactéries, virus et parasites qui provoquent des infections alimentaires se propagent généralement via les selles et les vomissements, mais certains se dispersent aussi dans l'air.

Les germes pathogènes peuvent se transmettre d'une personne à l'autre via les mains, les objets d'utilisation courante et les denrées alimentaires. La toux ou les éternuements peuvent propager des milliers de germes pathogènes.

Dans les produits alimentaires, les germes peuvent survivre, se multiplier et/ou produire des toxines.

Outre les infections gastro-intestinales, les infections cutanées comportent aussi un risque d'intoxication alimentaire.

Les travailleurs ayant une infection cutanée à staphylocoques aux mains (p.ex. suite à une plaie) ne peuvent pas entrer directement en contact avec des denrées alimentaires. Les plaies doivent être soignées et recouvertes parce qu'elles peuvent s'infecter, et constituer ainsi une source d'infections alimentaires.

BONNES PRATIQUES D'HYGIÈNE (BPH)

Les bonnes pratiques d'hygiène ou BPH sont des mesures simples qu'une entreprise et ses travailleurs doivent prendre afin de prévenir l'apparition d'infections alimentaires. Les mesures portent sur des choses générales, comme la conception et l'entretien des locaux et des équipements, le traitement des déchets, la lutte contre les nuisibles, la régula-



tion de la température, l'enregistrement et la gestion des non conformités, la formation, mais aussi sur l'hygiène personnelle et la santé du personnel.

ments de travail et du linge de travail. Le corps, et en premier lieu les mains, sont une source importante de contamination micro-biologique.

Par «hygiène personnelle», on entend l'hygiène tant corporelle et principalement l'hygiène des mains que la propreté des vête-

[Www.asca.be](http://www.asca.be)





AVANT



Maison Rue du Palais

Les travaux débutent.



En extérieur



À l'intérieur

L'Equipe de Nettoyage

Même au cœur de l'été où l'on pense plus à : excursion, balade, jeux, loisirs divers ... Une équipe est à pied d'œuvre pour assurer la propreté dans l'institution. Saluons ce travail discret et régulier réalisé avec le sourire malgré la pénibilité qui accompagne la tâche.

Préparation du matériel



Une partie de l'équipe

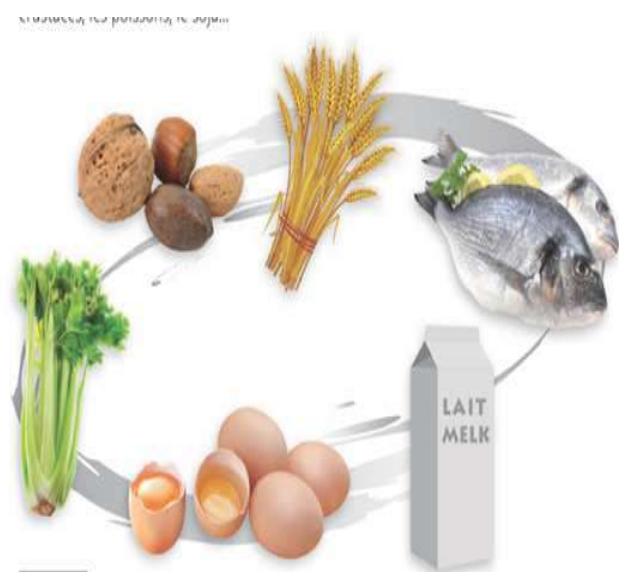


Menu hebdomadaire

Une allergie alimentaire est une réaction du système immunitaire envers une substance présente dans un aliment :

l'allergène.

Depuis la fin juin le feuille de menu hebdomadaire a été complétée par une information sur les allergènes contenus dans les préparations offertes.



La législation européenne impose que 14 allergènes soient clairement identifiés sur les étiquettes, même s'il se retrouvent en très faible quantité ou qu'il s'agit d'un produit dérivé :

- les céréales contenant du gluten (p ex : froment, seigle, orge, avoine, épeautre...)
- les crustacés
- les oeufs
- les poissons
- l'arachide
- le soja
- le lait
- les fruits à coque (à savoir amandes, noisettes, noix et pistaches)
- le céleri
- la moutarde
- le sésame
- les mollusques
- le lupin
- les sulfites.

Parc automobile

Notre parc automobile s'est encore agrandi cette année. Nous comptons 13 véhicules pour le transport de nos résidents

Les véhicules A1, A2, A3, A5 et A6 sont conçus pour 5 Places.

Le véhicule A4 est un 7 Places.

Les véhicules B1, B2 et B3 sont conçus pour

8 Places si vous prenez 1 chaise ou 1 petit corset.

7 Places si vous prenez 2 chaises ou 2 petits corsets

Les véhicules C1, C2, C3 et C4 sont conçus pour 9 Places

(grands corsets ou chaises) .

Le véhicule C5 est spécialement réservé pour transport de matériel ou de débris.

Didier FRANCESCHI , Responsable véhicules





Lu sur le site de l'AVIQ (www.aviq.be)

Quelques clés pour faciliter la communication avec les personnes atteintes de trisomie 21 (www.handynamisme.org)

Amélie ROCHET-CAPELLAN et Marion DOHEN, deux chercheuses spécialisées dans la communication, mènent depuis près de trois ans des travaux de recherche participative en compagnie de personnes trisomiques sujettes aux troubles de la parole.

Baptisé « Communiquons Ensemble », ce projet met en lumière les comportements à adopter pour **faciliter la communication** entre tous.

Acquiescer régulièrement, laisser de la place à la personne et utiliser un vocabulaire compréhensible sont les premières réponses à apporter dans ces situations. La gestualité est aussi une piste largement exploitée. Faire appel au geste c'est libérer la parole, comme l'appuient d'ailleurs d'autres études menées aux USA et au Canada. Ces méthodes ne seraient d'ailleurs pas limitées à la trisomie 21 mais pourraient guider toutes les personnes souffrant de difficulté de langage.

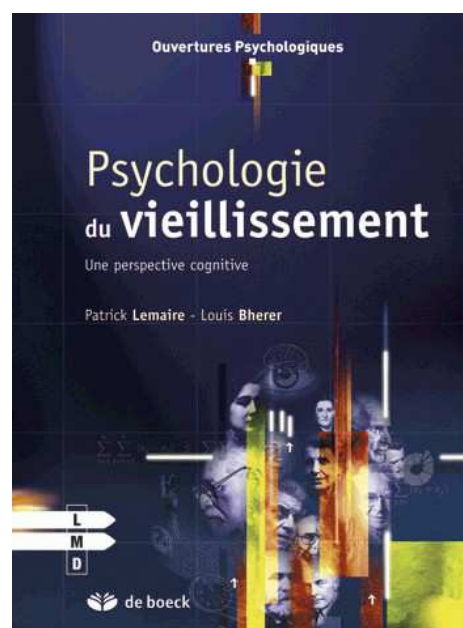
Chez DEBOECK

Psychologie du vieillissement Une perspective cognitive

Louis Bherer, Patrick Lemaire

Cet ouvrage constitue un véritable état des lieux des connaissances actuelles en matière de vieillissement cognitif : il dresse un bilan sur ce que les psychologues savent au sujet des effets de l'âge sur la cognition humaine.

Le manuel se divise en deux parties : dans la première, les auteurs décrivent l'impact du vieillissement sur toutes les grandes fonctions cognitives (l'attention, la mémoire, la résolution de problèmes) et détaillent les mécanismes qui subissent les effets délétères de l'âge, ceux qui sont épargnés par le vieillissement et ceux dont le fonctionnement s'améliore au cours de la vie adulte ; la seconde partie qui porte sur les facteurs contribuant à modérer l'action de l'âge sur le déclin des capacités intellectuelles (la scolarité, le style de vie, etc.) présente les recherches sur les capacités d'apprentissage des personnes âgées ainsi que les résultats d'études longitudinales, transversales et longitudinales-transversales (ou séquentielles) ayant montré qu'il existe des modérateurs du vieillissement cognitif.





09 octobre

La Cité roule

20 octobre

Journée Pédagogique

29 octobre

Halloween

« La nuit des petits monstres »

Nos peines & nos

Suite au décès de leur maman, la Cité présente ses condoléances Claudine BECKERS (garde de nuit), Micheline BECKERS (cuisine).

Elle s'associe au deuil de Philippe BASTINGS (kinésithérapeute) pour le décès de sa maman.

Elle partage la peine de Danielle GENERET (secrétaire de la Direction) pour le décès de son papa.

Elle s'associe à la peine qui frappe la famille de Jean GEROME (ancien Directeur)

Le bureau du Personnel nous a averti de la naissance

de Nora dans la famille de Virginie MEINHOLD

De Noé chez Isabelle LEMPEREUR-LEGROS.

D'Arthur chez Céline GOFFIN

La Cité de l'Espoir se réjouit d'accueillir :

Laora YERNAUX née le 11/07/1997 . Elle réside au SRJ-Gr 1

Natacha KELLER née le 23/07/1998 . Elle est hébergée au Pavillon D

Michaël BAUDUIN né le 28/12/2001 . Il demeure au Foyer 1



Visite parents 2016

Le 09 octobre La Cité Roule

Le 06 novembre

Le 18 décembre Marché de Noël

Nos partenaires

Depuis sa création en 1958 notre institution a bénéficié du soutien de nombreuses personnes et associations. Citons, parmi d'autres :

Notre parrain Le 12ème de Ligne de Spa

Les amis de la Cité

La commune de Dison

La ville de Verviers

Fanny club pétanque de Pepinster



Wallonie

AViQ

Agence pour une Vie de Qualité

Familles Santé Handicap



**Province
de Liège**

Social



Wallonie



Nationale Loterij
Loterie Nationale

Editeur responsable : Eric GRAVA, Directeur général - N° Entreprise 0408.147.789



Cité de l'Espoir

Tout don peut-être versé sur le n° de compte

IBAN : BE21 3401 4667 0203

Exonération fiscale à partir de 40€.

